

2026年9月期第1四半期 決算説明資料

『We are smile producers!』

全ては笑顔のために

株式会社アミファ

2026年2月10日

amifa

スタンダード市場(証券コード7800)



2026年 9 月期（26/ 9 期） 第 1 四半期決算概要

I

amifa

26/1Q決算の経営概要

【外部環境】

- + 雇用・所得環境の改善
- + 景気は緩やかな回復基調
- インフレや円安の継続→消費者物価の上昇
- 米国の通商政策や地政学のリスクの高まり

先行きは依然として不透明

【内部環境】

- + 新企画、新商品提案に積極的取り組み
- + ライフスタイル商品の販売に注力
- + 売り場提案力の強化や売れ筋商品の集中
- + 継続した原価低減

売上高は前年同期をやや下回るが、
損益は前年同期より大きく改善

26/1Q損益概要（対25/1Q）

売上高は、前年同期比38百万円減少（1.4%減少）の2,825百万円。
円安環境が継続する中でも売場提案力の強化や、売れ筋商品の集中などによる販売と継続した原価低減、前年同期に計上した商品在庫の評価損の減少などにより大幅な営業増益を達成。

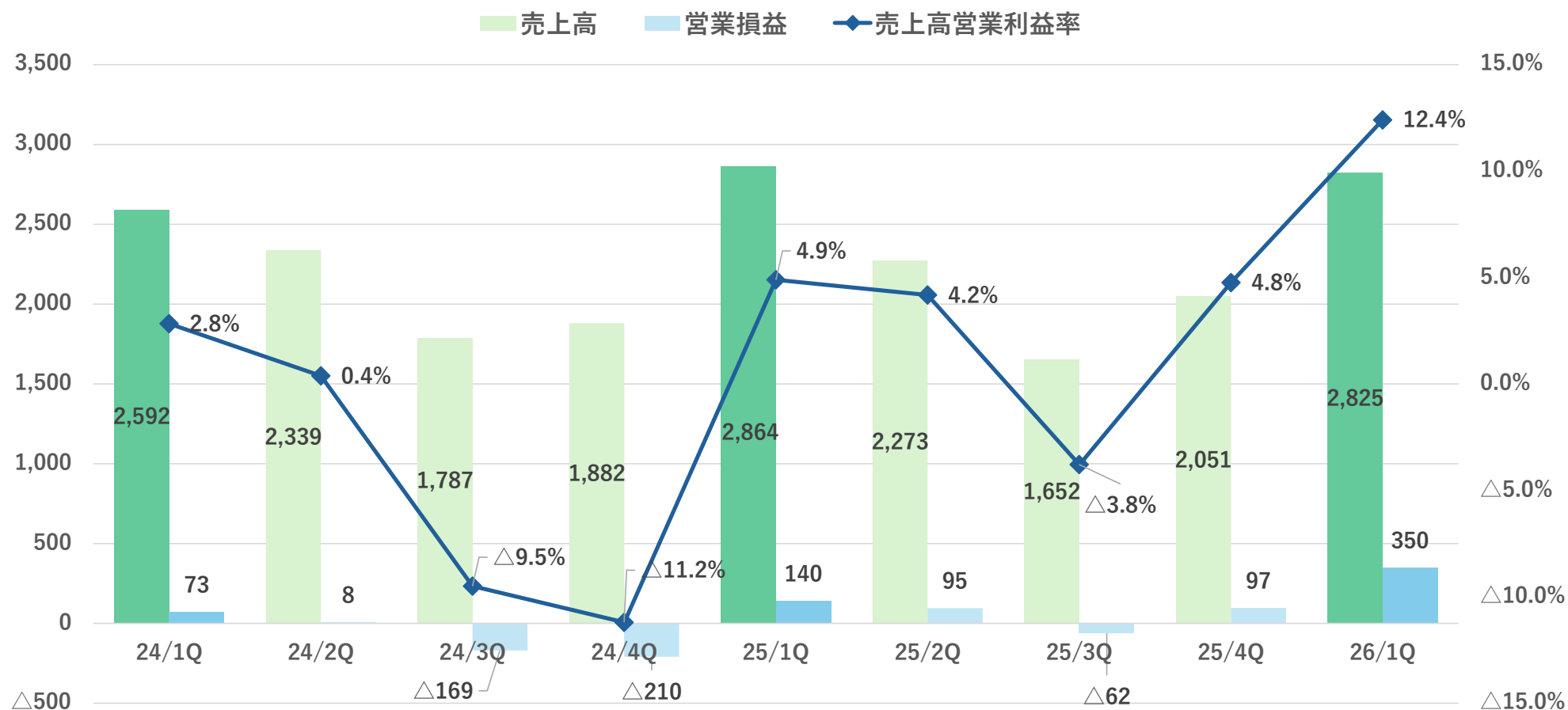
（単位：百万円）

	25/1Q	26/1Q	対前年同期比増減	
			金額	%
売上高	2,864	2,825	△38	△1.4%
営業利益	(4.9%) 140	(12.4%) 350	210	149.9%
経常利益	113	336	223	196.1%
四半期純利益	60	234	174	290.7%
1株当たり 四半期純利益(円/株)	19.91	77.76	57.85	290.6%

四半期売上高・営業利益推移

(百万円)

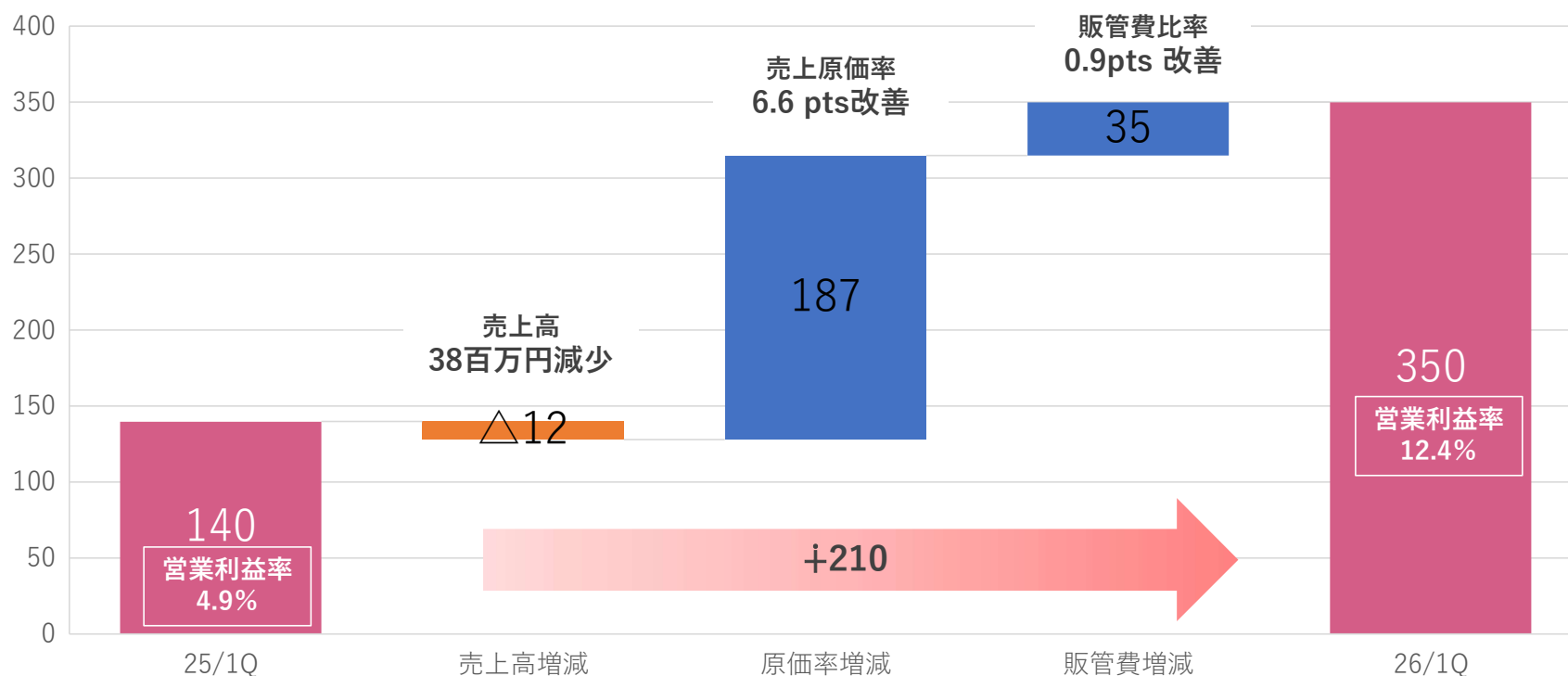
営業利益率



営業利益増減内訳（対25/1Q）

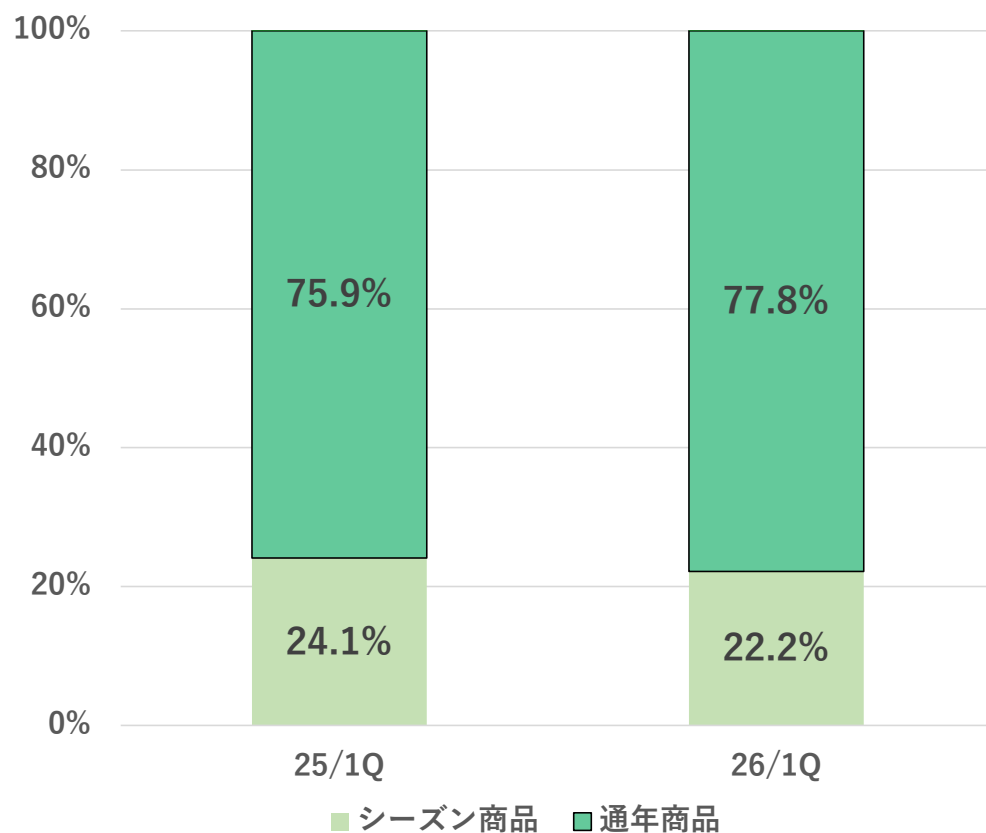
売上高は減少したものの、円安環境が継続する中でも継続した原価低減及び、売れ筋商品の集中による販売などにより、粗利改善が大幅に進み、商品評価損の減少もあり、原価率は前年同期比で6.6pts改善。販売費及び一般管理費は削減努力により、販管費比率は前年同期比0.9pts改善。その結果、営業利益は210百万円増（149.9%増）の350百万円（営業利益率7.5pts改善）となった。

（単位：百万円）



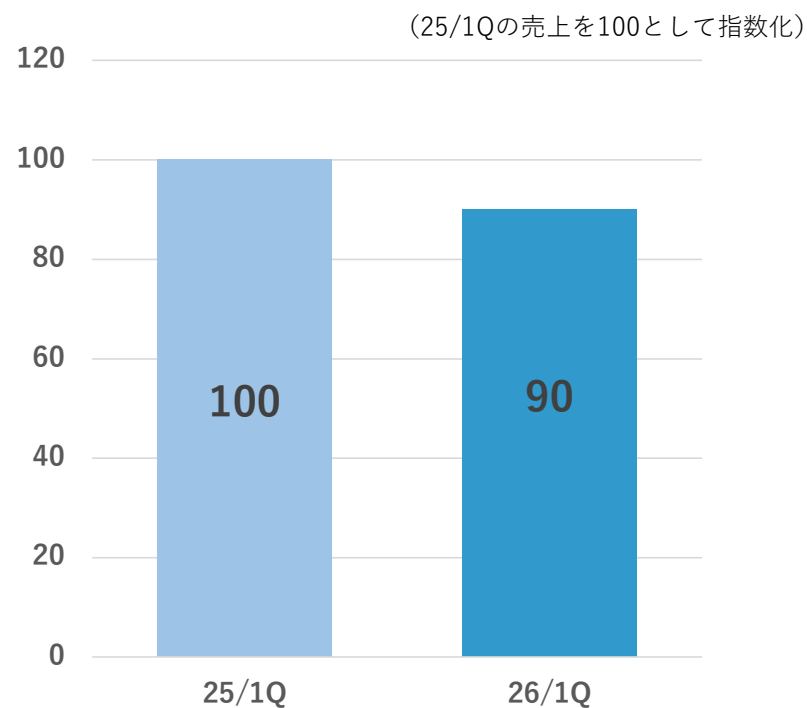
26/1Q 「シーズン商品」と「通年商品」比率（対25/1Q）

生産性向上と売上安定化を目指した「通年商品比率アップ戦略」の効果により、通年商品比率は高水準で推移している。



クリスマス関連商品売上高

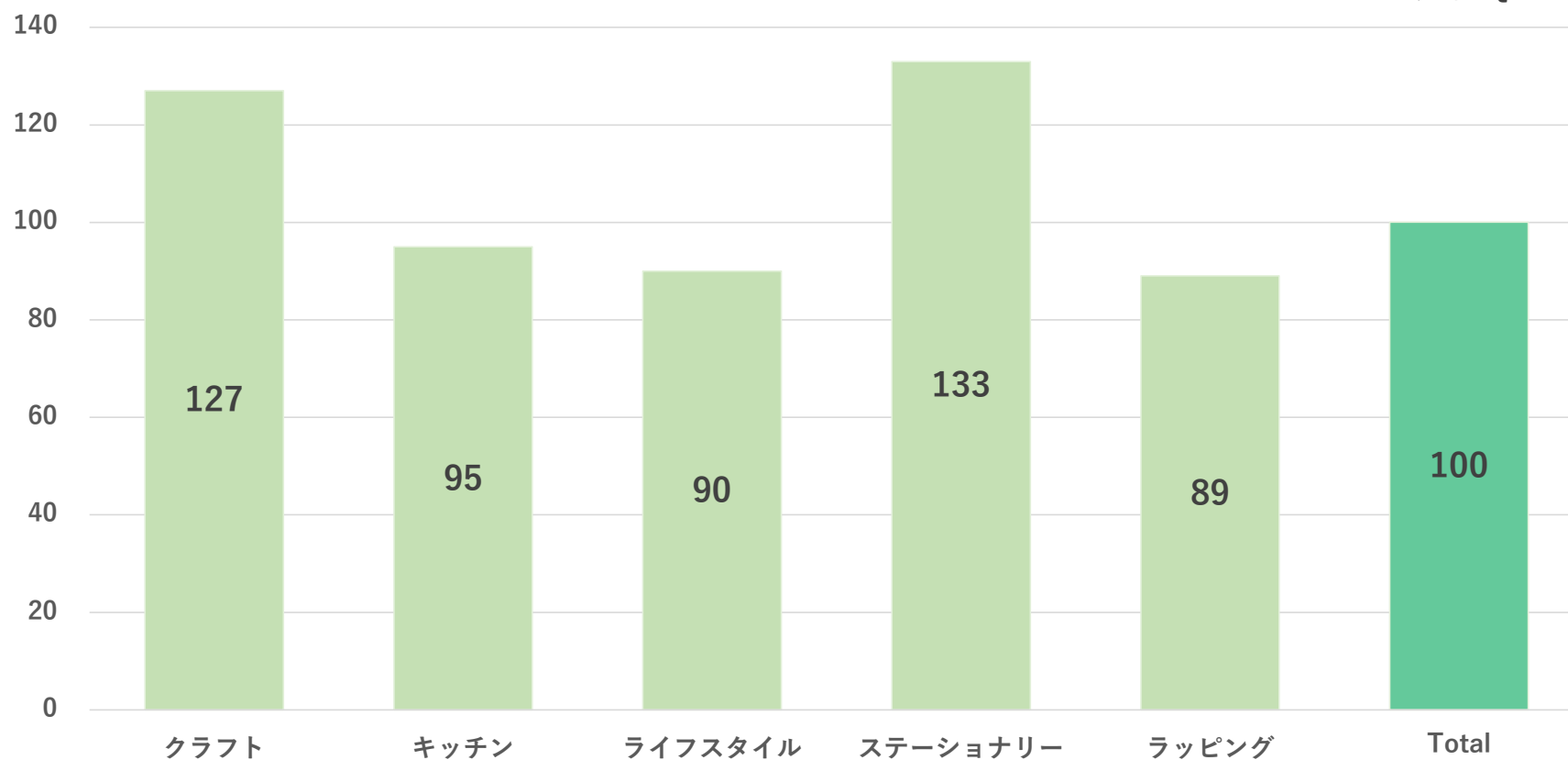
クリスマス関連商品は10%減



均一価格ショップ向け商品群別売上増減（対25/1Q）

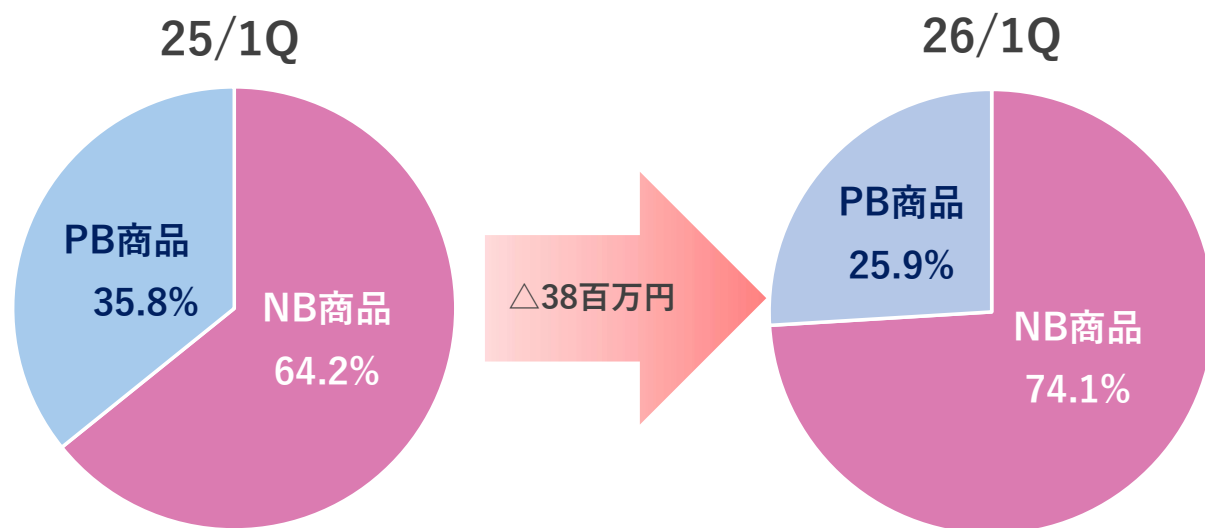
クラフト、ステーションナリーが大幅に伸長

(25/1Q = 100)



NB・PB区分別売上高推移（対25/1Q）

PB商品の売上は291百万円減少するも、
NB商品は売上金額（+253百万円）、構成比率（64.2%⇒74.1%）ともに伸長。



（単位：百万円）

	25/1Q	26/1Q	増減額	増減率
NB商品	1,839	2,092	253	13.8%
PB商品	1,024	733	△291	△28.5%
合計	2,864	2,825	△38	△1.4%

当事業年度より、中期経営計画に掲げる「ブランド価値に基づく差別化・収益力強化」に沿った数値を開示しております。これに合わせ、前年同期も上記に沿った数値にしております。

NB（ナショナルブランド）

当社独自のブランド名（主に「amifa®」）で販売。

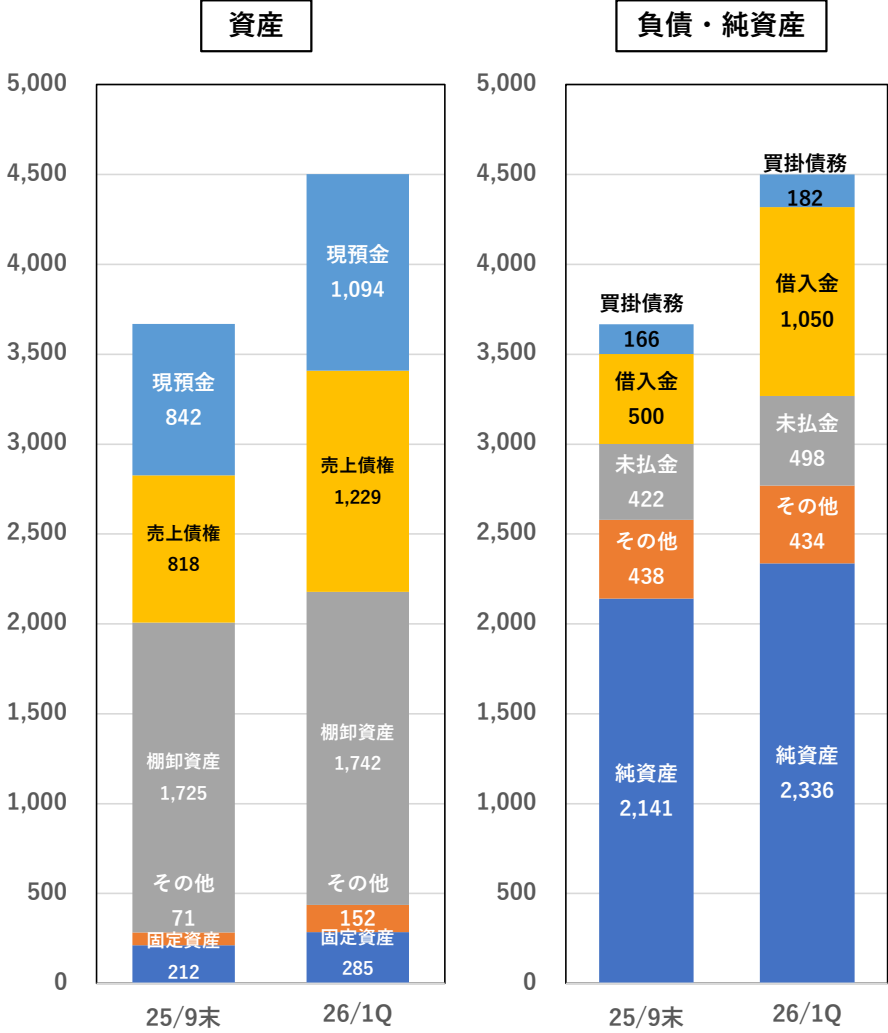
PB（プライベートブランド）

得意先のブランド名で販売。企画と製造、もしくは製造のみを当社が担う。

貸借対照表

(単位：百万円)

科目		25/9末	25/12末	増減	内訳
流動資産	現金及び預金	842	1,094	251	売掛金 +394 電子記録債権 +13 商品 +16 デリバティブ資産 59
	受取手形・売掛金・電子債権	818	1,229	410	
	棚卸資産	1,725	1,742	17	
	その他流動資産	71	152	80	
	流動資産計	3,458	4,218	760	
固定資産	有形固定資産	25	24	△ 1	敷金 +98 繰延税金資産 △20
	無形固定資産	55	51	△ 4	
	投資その他の資産	131	209	77	
	固定資産計	212	285	72	
資産計		3,671	4,503	832	
流動負債	買掛金	166	182	15	長期借入返済 △49
	短期借入金	299	899	600	
	未払金	422	498	75	
	その他流動負債	147	140	△ 6	
	流動負債計	1,036	1,720	684	
固定負債	長期借入金	201	151	△ 49	
	長期未払金	254	254	0	
	退職給付引当金	37	40	2	
	固定負債計	493	446	△ 47	
負債計		1,529	2,167	637	
純資産	資本金	37	37	0	
	資本剰余金	273	273	0	
	利益剰余金	1,957	2,114	156	
	自己株式	△ 141	△ 141	0	
	繰延ヘッジ損益	14	53	39	
純資産計		2,141	2,336	195	
負債・純資産計		3,671	4,503	832	



2026年 9 月期 業績予想

II

amifa

2026年9月期 業績予想（2025年11月14日公表値から変更なし）

（単位：百万円）

	25/9期 実績	26/9期 業績予想	対前年比増減	
			金額	%
売上高	8,842	9,000	157	1.8 %
営業利益	270	275	4	1.7 %
経常利益	239	260	20	8.7 %
当期純利益	194	400	205	105.7 %
1株当たり 当期純利益(円/株)	64.44	126.74	62.30	96.7 %
配当(円/株)	26.00	26.00	-	
配当性向(円/株)	40.3%	19.7%	-	

2025年11月14日に公表いたしました通期業績見通しの営業利益、経常利益は、当第1四半期累計期間において既に上回っておりますが、当社が展開するビジネスの特性上、利益が上期偏重型となっていることに加え、継続する円安リスクも考慮し、現時点で変更はしていません。

配当は26円/株の予定（据え置き）

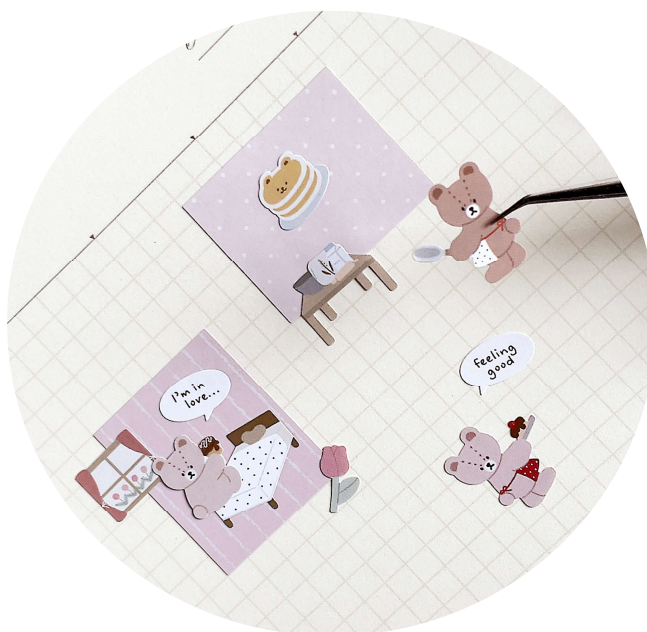
26/9期 1 Qの商品トピックス

III

amifa

フレークシールあにまる企画

2025年10月、手帳デコに使いやすい3アイテム・全11デザインを展開。
アザラシやコアラなど、新キャラクターもラインアップしました。



木製ハンコ企画

2025年12月第2弾として4アイテム発売。「プチベアと女の子」の日常シーンを描いたデザインや、使いやすいメッセージ&フレームなど、手帳・日記・ラッピングに活躍するラインアップで話題となりました。



キャンドウシール企画

instagramの投稿では、過去最多となるいいね！を記録。シール帳のブームに乗りSNSでも話題となり、即完売した人気商品です。秋・冬計16アイテム発売しました。



＜お問い合わせ先＞

経営企画室 IR担当

メールアドレス：ir@amifa.co.jp

本資料における将来予想に関する記述については、目標や予測に基づいており、確約や保証をあたえるものではありません。
予想と異なる結果になることがある点を認識された上でご利用ください。