



## 2026年3月期 決算短信〔日本基準〕（連結）

2026年4月28日

上場会社名 株式会社CCIグループ 上場取引所 東  
 コード番号 7381 URL <https://www.ccig.co.jp/>  
 代表者 (役職名) 代表取締役社長 (氏名) 杖村 修司  
 問合せ先責任者 (役職名) 常務執行役員経営企画部長 (氏名) 寺井 尚孝 TEL 076-263-1111  
 定時株主総会開催予定日 2026年6月19日 配当支払開始予定日 2026年6月1日  
 有価証券報告書提出予定日 2026年6月12日 特定取引勘定設置の有無 無  
 決算補足説明資料作成の有無 : 有  
 決算説明会開催の有無 : 無

(百万円未満、小数点第1位未満は切捨て)

### 1. 2026年3月期の連結業績（2025年4月1日～2026年3月31日）

#### (1) 連結経営成績

(%表示は対前期増減率)

	経常収益		経常利益		親会社株主に帰属する 当期純利益	
	百万円	%	百万円	%	百万円	%
2026年3月期	167,102	86.5	19,756	60.6	12,632	55.5
2025年3月期	89,576	△1.3	12,298	△14.9	8,120	△10.3

(注) 包括利益 2026年3月期 39,807百万円 (－%) 2025年3月期 △26,959百万円 (－%)

	1株当たり当期純利益	潜在株式調整後 1株当たり当期純利益	自己資本 当期純利益率	総資産 経常利益率	経常収益 経常利益率
	円 銭	円 銭	%	%	%
2026年3月期	55.98	55.96	5.5	0.3	11.8
2025年3月期	35.50	35.48	3.5	0.2	13.7

(参考) 持分法投資損益 2026年3月期 ー百万円 2025年3月期 ー百万円

(注) 当社は、2025年10月1日付で普通株式1株につき10株の割合で株式分割を実施しております。前連結会計年度の期首に当該株式分割が行われたと仮定して、1株当たり当期純利益及び潜在株式調整後1株当たり当期純利益を算定しております。

#### (2) 連結財政状態

	総資産	純資産	自己資本比率	1株当たり純資産
	百万円	百万円	%	円 銭
2026年3月期	6,536,786	253,773	3.7	1,095.51
2025年3月期	6,393,070	220,889	3.3	933.85

(参考) 自己資本 2026年3月期 244,546百万円 2025年3月期 212,020百万円

(注) 1. 「自己資本比率」は、(期末純資産の部合計－期末非支配株主持分)を期末資産の部合計で除して算出してしております。なお、本「自己資本比率」は、自己資本比率告示に定める自己資本比率ではありません。

2. 当社は、2025年10月1日付で普通株式1株につき10株の割合で株式分割を実施しております。前連結会計年度の期首に当該株式分割が行われたと仮定して、1株当たり純資産を算定しております。

#### (3) 連結キャッシュ・フローの状況

	営業活動による キャッシュ・フロー	投資活動による キャッシュ・フロー	財務活動による キャッシュ・フロー	現金及び現金同等物 期末残高
	百万円	百万円	百万円	百万円
2026年3月期	△255,798	9,362	△27,854	1,367,956
2025年3月期	490,373	△412,969	△5,720	1,642,236

### 2. 配当の状況

	年間配当金					配当金総額 (合計)	配当性向 (連結)	純資産配当率 (連結)
	第1四半期末	第2四半期末	第3四半期末	期末	合計			
	円 銭	円 銭	円 銭	円 銭	円 銭	百万円	%	%
2025年3月期	—	60.00	—	60.00	120.00	2,744	33.7	1.2
2026年3月期	—	110.00	—	12.00	—	5,180	41.0	2.2
2027年3月期(予想)	—	15.00	—	15.00	30.00	—	39.3	—

(注) 当社は、2025年10月1日付で普通株式1株につき10株の割合で株式分割を実施しております。2026年3月期の1株当たり期末配当金は当該株式分割の影響を考慮した金額を記載し、1株当たり年間配当金合計は「—」としております。なお、当該株式分割を考慮しない場合の2026年3月期の1株当たり期末配当金は120円00銭、1株当たり年間配当金合計は230円00銭となります。

### 3. 2027年3月期の連結業績予想（2026年4月1日～2027年3月31日）

(%表示は、通期は対前期、四半期は対前年同四半期増減率)

	経常利益		親会社株主に帰属する 当期純利益		1株当たり 当期純利益
	百万円	%	百万円	%	円 銭
第2四半期(累計)	14,000	13.4	9,000	11.0	40.31
通期	26,500	34.1	17,000	34.5	76.15

※ 注記事項

(1) 期中における連結範囲の重要な変更：無

(2) 会計方針の変更・会計上の見積りの変更・修正再表示

- ① 会計基準等の改正に伴う会計方針の変更：無
- ② ①以外の会計方針の変更：無
- ③ 会計上の見積りの変更：無
- ④ 修正再表示：無

(3) 発行済株式数（普通株式）

① 期末発行済株式数（自己株式を含む）	2026年3月期	229,085,820株	2025年3月期	234,085,820株
② 期末自己株式数	2026年3月期	5,860,878株	2025年3月期	7,048,840株
③ 期中平均株式数	2026年3月期	225,629,502株	2025年3月期	228,711,630株

(注) 1. 当社は、2025年10月1日付で普通株式1株につき10株の割合で株式分割を実施しております。前連結会計年度の期首に当該株式分割が行われたと仮定して、期末発行済株式数、期末自己株式数及び期中平均株式数を算定しております。

2. 期末自己株式数には、当社の連結子会社である株式会社北國銀行の役員向け株式交付信託制度にかかる信託財産として株式会社日本カストディ銀行（信託口）が所有する当社株式（2026年3月期 730,110株、2025年3月期 924,190株）が含まれております。

※ 決算短信は公認会計士又は監査法人の監査の対象外です。

※ 業績予想の適切な利用に関する説明、その他特記事項

本資料に記載されている業績見通し等の将来に関する記述は、当社が現在入手している情報及び合理的であると判断する一定の前提に基づいており、実際の業績等は様々な要因により大きく異なる可能性があります。

添付資料

目次

1. 経営成績等の概況	P. 2
(1) 当期の経営成績の概況	P. 2
(2) 当期の財政状態の概況	P. 2
(3) 利益配分に関する基本方針及び当期・次期の配当	P. 2
2. 企業集団の状況	P. 3
3. 会計基準の選択に関する基本的な考え方	P. 4
4. 連結財務諸表及び主な注記	P. 5
(1) 連結貸借対照表	P. 5
(2) 連結損益計算書及び連結包括利益計算書	P. 7
(3) 連結株主資本等変動計算書	P. 9
(4) 連結キャッシュ・フロー計算書	P. 11
(5) 連結財務諸表に関する注記事項	P. 13
(継続企業の前提に関する注記)	P. 13
(追加情報に関する注記)	P. 13
(セグメント情報等の注記)	P. 14
(1株当たり情報の注記)	P. 18
(重要な後発事象の注記)	P. 19

※決算資料

## 1. 経営成績等の概況

### (1) 当期の経営成績の概況

わが国経済は、雇用・所得環境の改善を背景に、内需を中心として緩やかな回復基調を維持しました。一方、中東情勢の緊迫化に伴う原油価格の上昇により、物価や企業収益への影響が懸念されるほか、中東向け輸出減少の影響が懸念される局面もみられました。また、日本銀行による政策金利の引き上げや長期金利上昇による国内経済に与える影響については、今後も注意が必要となります。

当地経済は、雇用・所得環境の改善を背景に持ち直した状況が続きました。個人消費や観光は概ね堅調に推移し、生産活動や設備投資も回復傾向がみられました。一方、原油価格上昇による資材・物流コストへの影響や、海外経済の不確実性が企業の収益見通しに影響する場面もあり、今後の動向には引き続き注意が必要となります。

経営成績につきましては、経常収益は、貸出金利息や株式等売却益の増加等により前期比775億26百万円増加の1,671億2百万円、経常費用は、預金利息や国債等債券売却損の増加等により前期比700億67百万円増加の1,473億4百万円となりました。この結果、経常利益は前期比74億58百万円増加の197億56百万円となりました。親会社株主に帰属する当期純利益は前期比45億12百万円増加の126億32百万円となりました。

事業の種類別セグメントの状況につきましては、銀行業では、経常収益は前期比762億58百万円増加の1,522億96百万円、セグメント利益は前期比73億3百万円増加の191億83百万円となりました。

リース業では、経常収益は前期比14億60百万円増加の153億51百万円、セグメント利益は前期比1億19百万円増加の5億64百万円となりました。

2027年3月期の業績予想につきましては、連結ベースで経常利益は265億円、親会社株主に帰属する当期純利益は170億円を見込んでおります。

### (2) 当期の財政状態の概況

#### ①資産、負債及び純資産の状況

預金（譲渡性預金含む）は、主に公金預金が減少し、前期末比936億円減少の4兆7,912億円となりました。貸出金は、主に事業性貸出が増加し、前期末比4,178億円増加の3兆173億円となりました。有価証券は前期末比110億円増加の1兆8,831億円となりました。

結果、総資産は前期末比1,437億円増加の6兆5,367億円、純資産は前期末比328億円増加の2,537億円となりました。

#### ②キャッシュ・フローの状況

営業活動によるキャッシュ・フローは、貸出金の増加等により△2,557億98百万円、投資活動によるキャッシュ・フローは、有価証券の売却による収入等により93億62百万円、財務活動によるキャッシュ・フローは、劣後特約付社債の償還による支出等により△278億54百万円となりました。この結果、現金及び現金同等物の期末残高は期首に比べて2,742億80百万円減少し、1兆3,679億56百万円となりました。

### (3) 利益分配に関する基本方針及び当期・次期の配当

#### ○当期の配当について

当期の株主還元方針につきましては、配当性向40%程度を目安として持続的な利益成長に基づき配当を実施し、自己株式取得については機動的に実施する方針としております。つきましては、期末配当金を1株当たり12円とさせていただきます予定であり、この結果、中間配当金11円と合わせ、年間配当金は1株当たり23円となります。

(注) 当社は、2025年10月1日付で普通株式1株につき10株の割合で株式分割を実施しております。2026年3月期の1株当たり配当金は当該株式分割の影響を考慮した金額を記載しております。なお、当該株式分割を考慮しない場合の2026年3月期の1株当たり期末配当金は120円00銭、1株当たり年間配当金合計は230円00銭となります。

#### ○次期の配当について

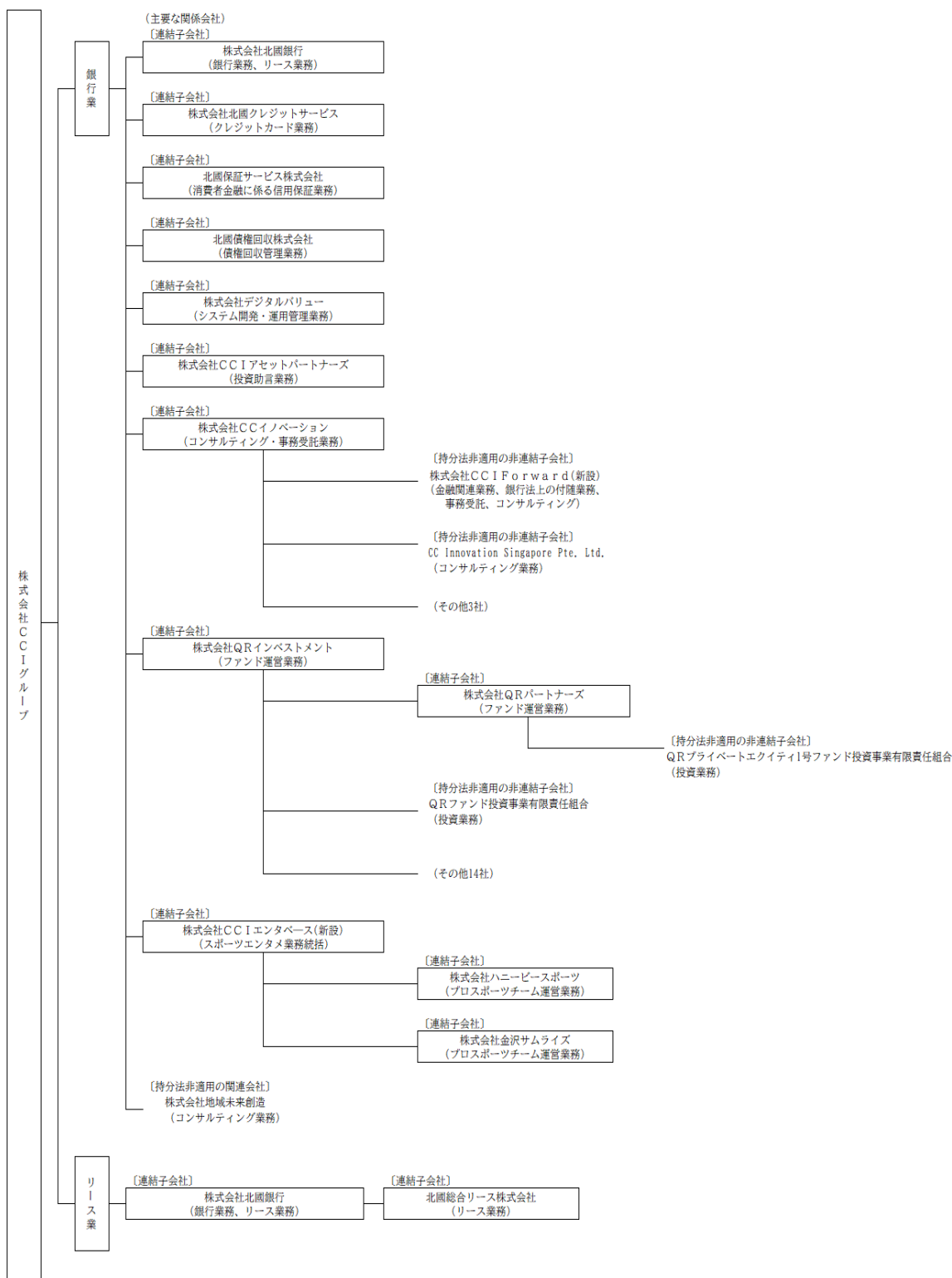
次期の1株当たり年間配当金予想につきましては、年間30円（うち中間15円）を予定しております。

## 2. 企業集団の状況

当社グループ（当社及び当社の関係会社）は、当社及び13社の連結子会社で構成され、銀行業務を中心にリース業務、消費者金融に係る信用保証業務、クレジットカード業務、債権回収管理業務、システム開発・運用管理業務、投資助言業務、コンサルティング・事務受託業務、ファンド運営業務等を行っております。

当社グループの事業における当社及び関係会社の位置付け及びセグメントとの関連は、次のとおりであります。なお、以下に示す区分は、セグメントと同一の区分であります。

〔事業系統図〕



- (注) 1. 2026年1月30日付で株式会社 C C I エンタベースを設立いたしました。また、同社は2026年2月27日付で株式会社 ハニーベーススポーツと株式会社 金沢サムライズを子会社化いたしました。  
2. 2026年4月1日付で海外事業統括を行う株式会社 C C I クロスボーダーを設立いたしました。

3. 会計基準の選択に関する基本的な考え方

当社グループは、連結財務諸表の期間比較可能性及び同業他社間の比較可能性を考慮し、当面は日本基準で連結財務諸表を作成する方針であります。

なお、国際財務報告基準 (IFRS) の適用につきましては、国内外の諸情勢を注視し、適切に対応していく方針であります。

## 4. 連結財務諸表及び主な注記

## (1) 連結貸借対照表

(単位：百万円)

	前連結会計年度 (2025年3月31日)	当連結会計年度 (2026年3月31日)
<b>資産の部</b>		
現金預け金	1,653,620	1,378,941
コールローン及び買入手形	152,000	116,000
買入金銭債権	3,133	2,510
金銭の信託	13,508	13,508
有価証券	1,872,071	1,883,131
貸出金	2,599,491	3,017,344
外国為替	5,485	5,219
リース債権及びリース投資資産	42,223	43,322
その他資産	19,950	38,480
<b>有形固定資産</b>	<b>45,089</b>	<b>49,794</b>
建物	11,787	28,926
土地	16,212	15,050
建設仮勘定	12,429	567
その他の有形固定資産	4,660	5,250
<b>無形固定資産</b>	<b>13,250</b>	<b>20,572</b>
ソフトウェア	11,963	20,247
のれん	963	—
その他の無形固定資産	324	324
退職給付に係る資産	2,060	3,553
繰延税金資産	13,941	4,559
支払承諾見返	18,878	19,931
貸倒引当金	△61,634	△60,083
<b>資産の部合計</b>	<b>6,393,070</b>	<b>6,536,786</b>
<b>負債の部</b>		
預金	4,884,810	4,731,808
譲渡性預金	—	59,400
コールマネー及び売渡手形	559,680	545,556
債券貸借取引受入担保金	599,306	839,297
借入金	6,174	5,944
外国為替	0	3
社債	20,000	—
信託勘定借	136	37
その他負債	79,548	77,068
賞与引当金	701	680
役員株式給付引当金	350	257
睡眠預金払戻損失引当金	47	31
繰延税金負債	1,335	1,924
再評価に係る繰延税金負債	1,208	1,070
支払承諾	18,878	19,931
<b>負債の部合計</b>	<b>6,172,180</b>	<b>6,283,013</b>

(単位：百万円)

	前連結会計年度 (2025年3月31日)	当連結会計年度 (2026年3月31日)
純資産の部		
資本金	10,000	10,000
資本剰余金	10,750	8,430
利益剰余金	200,709	209,779
自己株式	△3,484	△4,252
株主資本合計	217,975	223,956
その他有価証券評価差額金	△10,813	5,368
繰延ヘッジ損益	1,539	11,076
土地再評価差額金	1,914	1,616
退職給付に係る調整累計額	1,404	2,527
その他の包括利益累計額合計	△5,954	20,589
非支配株主持分	8,869	9,226
純資産の部合計	220,889	253,773
負債及び純資産の部合計	6,393,070	6,536,786

(2) 連結損益計算書及び連結包括利益計算書  
(連結損益計算書)

(単位：百万円)

	前連結会計年度 (自 2024年4月1日 至 2025年3月31日)	当連結会計年度 (自 2025年4月1日 至 2026年3月31日)
経常収益	89,576	167,102
資金運用収益	47,287	68,796
貸出金利息	26,676	35,716
有価証券利息配当金	16,964	27,115
コールローン利息及び買入手形利息	1,395	2,001
預け金利息	2,134	3,766
その他の受入利息	116	196
信託報酬	0	0
役務取引等収益	11,107	12,810
その他業務収益	16,345	18,122
その他経常収益	14,834	67,372
償却債権取立益	419	2,262
その他の経常収益	14,414	65,109
経常費用	77,277	147,345
資金調達費用	9,851	18,086
預金利息	2,364	7,891
譲渡性預金利息	11	56
コールマネー利息及び売渡手形利息	1,555	2,538
債券貸借取引支払利息	5,398	6,428
借用金利息	36	37
社債利息	179	110
その他の支払利息	305	1,023
役務取引等費用	3,908	4,144
その他業務費用	20,101	74,708
営業経費	34,274	40,781
その他経常費用	9,141	9,623
貸倒引当金繰入額	6,007	6,459
その他の経常費用	3,133	3,163
経常利益	12,298	19,756
特別利益	17	7
固定資産処分益	17	7
特別損失	677	1,917
固定資産処分損	323	283
減損損失	354	724
のれん償却額	—	909
税金等調整前当期純利益	11,638	17,846
法人税、住民税及び事業税	3,510	7,061
法人税等調整額	△311	△2,149
法人税等合計	3,199	4,911
当期純利益	8,438	12,935
非支配株主に帰属する当期純利益	317	302
親会社株主に帰属する当期純利益	8,120	12,632

## (連結包括利益計算書)

(単位：百万円)

	前連結会計年度 (自 2024年4月1日 至 2025年3月31日)	当連結会計年度 (自 2025年4月1日 至 2026年3月31日)
当期純利益	8,438	12,935
その他の包括利益	△35,398	26,872
その他有価証券評価差額金	△39,062	16,211
繰延ヘッジ損益	1,575	9,537
土地再評価差額金	△34	—
退職給付に係る調整額	2,123	1,123
包括利益	△26,959	39,807
(内訳)		
親会社株主に係る包括利益	△27,114	39,475
非支配株主に係る包括利益	154	332

## (3) 連結株主資本等変動計算書

前連結会計年度(自 2024年4月1日 至 2025年3月31日)

(単位:百万円)

	株主資本				
	資本金	資本剰余金	利益剰余金	自己株式	株主資本合計
当期首残高	10,000	19,507	195,209	△9,814	214,902
当期変動額					
剰余金の配当			△2,657		△2,657
親会社株主に帰属する当期純利益			8,120		8,120
自己株式の取得				△3,005	△3,005
自己株式の処分		31		594	625
自己株式の消却		△8,740		8,740	—
土地再評価差額金の取崩			37		37
非支配株主との取引に係る親会社の持分変動		△47			△47
株主資本以外の項目の当期変動額(純額)					
当期変動額合計	—	△8,757	5,500	6,329	3,072
当期末残高	10,000	10,750	200,709	△3,484	217,975

	その他の包括利益累計額					非支配株主持分	純資産合計
	その他有価証券評価差額金	繰延ヘッジ損益	土地再評価差額金	退職給付に係る調整累計額	その他の包括利益累計額合計		
当期首残高	28,084	△35	1,986	△718	29,317	8,735	252,954
当期変動額							
剰余金の配当							△2,657
親会社株主に帰属する当期純利益							8,120
自己株式の取得							△3,005
自己株式の処分							625
自己株式の消却							—
土地再評価差額金の取崩							37
非支配株主との取引に係る親会社の持分変動							△47
株主資本以外の項目の当期変動額(純額)	△38,898	1,575	△71	2,123	△35,272	134	△35,137
当期変動額合計	△38,898	1,575	△71	2,123	△35,272	134	△32,065
当期末残高	△10,813	1,539	1,914	1,404	△5,954	8,869	220,889

当連結会計年度 (自 2025年4月1日 至 2026年3月31日)

(単位:百万円)

	株主資本				
	資本金	資本剰余金	利益剰余金	自己株式	株主資本合計
当期首残高	10,000	10,750	200,709	△3,484	217,975
当期変動額					
剰余金の配当			△3,861		△3,861
親会社株主に帰属する当期純利益			12,632		12,632
自己株式の取得				△4,001	△4,001
自己株式の処分		165		748	913
自己株式の消却		△2,485		2,485	—
土地再評価差額金の取崩			297		297
株主資本以外の項目の当期変動額 (純額)					
当期変動額合計	—	△2,320	9,069	△767	5,981
当期末残高	10,000	8,430	209,779	△4,252	223,956

	その他の包括利益累計額					非支配株主持分	純資産合計
	その他有価証券評価差額金	繰延ヘッジ損益	土地再評価差額金	退職給付に係る調整累計額	その他の包括利益累計額合計		
当期首残高	△10,813	1,539	1,914	1,404	△5,954	8,869	220,889
当期変動額							
剰余金の配当							△3,861
親会社株主に帰属する当期純利益							12,632
自己株式の取得							△4,001
自己株式の処分							913
自己株式の消却							—
土地再評価差額金の取崩							297
株主資本以外の項目の当期変動額 (純額)	16,182	9,537	△297	1,123	26,544	357	26,901
当期変動額合計	16,182	9,537	△297	1,123	26,544	357	32,883
当期末残高	5,368	11,076	1,616	2,527	20,589	9,226	253,773

## (4) 連結キャッシュ・フロー計算書

(単位：百万円)

	前連結会計年度 (自 2024年4月1日 至 2025年3月31日)	当連結会計年度 (自 2025年4月1日 至 2026年3月31日)
営業活動によるキャッシュ・フロー		
税金等調整前当期純利益	11,638	17,846
減価償却費	4,468	5,169
減損損失	354	724
のれん償却額	53	1,279
貸倒引当金の増減(△)	1,690	△1,550
賞与引当金の増減額(△は減少)	3	△15
退職給付に係る資産の増減額(△は増加)	△2,060	△1,493
退職給付に係る負債の増減額(△は減少)	△684	—
役員株式給付引当金の増減額(△は減少)	△60	△92
睡眠預金払戻損失引当金の増減(△)	△20	△16
利息返還損失引当金の増減額(△は減少)	△0	—
資金運用収益	△47,287	△68,796
資金調達費用	9,851	18,086
有価証券関係損益(△)	△5,804	△2,912
金銭の信託の運用損益(△は運用益)	24	—
為替差損益(△は益)	973	△11,606
固定資産処分損益(△は益)	306	275
貸出金の純増(△)減	△180,968	△418,201
預金の純増減(△)	205,116	△93,601
借入金(劣後特約付借入金を除く)の純増減(△)	778	△230
預け金(日銀預け金を除く)の純増(△)減	△5,175	348
コールローン等の純増(△)減	14,062	36,623
コールマネー等の純増減(△)	136,383	△14,124
債券貸借取引受入担保金の純増減(△)	280,666	239,990
外国為替(資産)の純増(△)減	859	265
外国為替(負債)の純増減(△)	△1	3
リース債権及びリース投資資産の純増(△)減	△3,132	△1,034
金融商品等差入担保金の純増(△)減	303	△85
金融商品等受入担保金の純増減(△)	2,844	11,789
信託勘定借の純増減(△)	△31	△99
資金運用による収入	30,341	40,489
資金調達による支出	△9,430	△16,834
その他	47,090	6,407
小計	493,153	△251,393
法人税等の還付額	1,715	613
法人税等の支払額	△4,495	△5,018
営業活動によるキャッシュ・フロー	490,373	△255,798

(単位：百万円)

	前連結会計年度 (自 2024年4月1日 至 2025年3月31日)	当連結会計年度 (自 2025年4月1日 至 2026年3月31日)
<b>投資活動によるキャッシュ・フロー</b>		
有価証券の取得による支出	△597,873	△1,009,136
有価証券の売却による収入	129,673	892,637
有価証券の償還による収入	51,917	123,476
投資活動としての資金運用による収入	18,565	23,213
有形固定資産の取得による支出	△9,457	△10,508
無形固定資産の取得による支出	△5,971	△10,307
有形固定資産の売却による収入	183	42
資産除去債務の履行による支出	△6	△22
連結の範囲の変更を伴う子会社株式の取得による収入	—	126
連結の範囲の変更を伴う子会社株式の売却による支出	—	△160
投資活動によるキャッシュ・フロー	△412,969	9,362
<b>財務活動によるキャッシュ・フロー</b>		
劣後特約付社債の償還による支出	—	△20,000
配当金の支払額	△2,647	△3,847
非支配株主への配当金の支払額	△5	△5
連結の範囲の変更を伴わない子会社株式の取得による支出	△62	—
自己株式の取得による支出	△3,005	△4,001
自己株式の売却による収入	0	—
財務活動によるキャッシュ・フロー	△5,720	△27,854
現金及び現金同等物に係る換算差額	△2	8
現金及び現金同等物の増減額 (△は減少)	71,680	△274,280
現金及び現金同等物の期首残高	1,570,556	1,642,236
現金及び現金同等物の期末残高	1,642,236	1,367,956

(5) 連結財務諸表に関する注記事項

(継続企業の前提に関する注記)

該当事項はありません。

(追加情報)

(役員向け株式交付信託)

当社の連結子会社である株式会社北國銀行（以下「北國銀行」という。）は、北國銀行の取締役及び執行役員等（以下「取締役等」という。）に対するストック・オプション制度を廃止し、これに代わるものとして、取締役等に対する株式報酬制度「役員向け株式交付信託」（以下「本制度」という。）を導入しております。

(1) 取引の概要

本制度は北國銀行が金銭を拠出することにより設定する信託（以下「本信託」という。）が当社株式を取得し、北國銀行が各取締役等に付与するポイントの数に相当する数の当社株式が本信託を通じて各取締役等に対して交付される株式報酬制度です。なお、取締役等が当社株式の交付を受ける時期は、原則として取締役等の退任時です。

(2) 信託に残存する当社の株式

信託に残存する当社の株式は、株主資本において自己株式として計上しており、当該自己株式の帳簿価額及び株式数は、前連結会計年度末は440百万円及び924千株、当連結会計年度末は347百万円及び730千株であります。

(注) 当社は2025年10月1日付で普通株式1株につき10株の割合で株式分割を実施しております。上記の株式数は、前連結会計年度の期首に当該株式分割が行われたと仮定して算定した株式数を記載しております。

(セグメント情報等の注記)

## 【セグメント情報】

## 1 報告セグメントの概要

当社グループの報告セグメントは、当社グループの構成単位のうち分離された財務情報が入手可能であり、取締役会が、経営資源の配分の決定及び業績を評価するために、定期的に検討を行う対象となっているものであります。

当社グループには、当社及び13社の連結子会社があり、銀行業務を中心にリース業務などの金融サービスについて包括的な戦略を立案し、事業活動を展開しております。

したがって当社グループは、グループ内各社を基礎とした金融サービス別セグメントから構成されており、「銀行業」及び「リース業」の2つを報告セグメントとしております。

「銀行業」では銀行業務のほか、消費者金融に係る信用保証業務、クレジットカード業務、債権回収管理業務、システム開発・運用管理業務、投資助言業務、コンサルティング・事務受託業務、ファンド運営業務等を行っており、「リース業」ではリース業務を行っております。

## 2 報告セグメントごとの経常収益、利益又は損失、資産その他の項目の金額の算定方法

報告されている事業セグメントの会計処理方法は、連結財務諸表の作成方法と同一であります。

報告セグメントの利益は、経常利益ベースの数値であり、セグメント間の内部経常収益は、外部顧客に対する経常収益と同様の方法による取引価格に基づいております。

## 3 報告セグメントごとの経常収益、利益又は損失、資産その他の項目の金額に関する情報

前連結会計年度（自 2024年4月1日 至 2025年3月31日）

(単位：百万円)

	報告セグメント			調整額	連結財務諸表 計上額
	銀行業	リース業	計		
経常収益					
外部顧客に対する経常収益	75,686	13,889	89,576	—	89,576
セグメント間の内部経常収益	351	1	352	△352	—
計	76,038	13,890	89,928	△352	89,576
セグメント利益	11,879	445	12,324	△25	12,298
セグメント資産	6,386,189	46,044	6,432,233	△39,163	6,393,070
セグメント負債	6,167,880	42,002	6,209,883	△37,702	6,172,180
その他の項目					
減価償却費	4,463	5	4,468	—	4,468
資金運用収益	47,530	—	47,530	△243	47,287
資金調達費用	9,832	256	10,088	△236	9,851
有形固定資産及び 無形固定資産の増加額	15,342	3	15,346	—	15,346

- (注) 1. 一般企業の売上高に代えて、経常収益を記載しております。また、差異調整につきましては、経常収益と連結損益計算書の経常収益計上額との差異について記載しております。
2. 調整額は、セグメント間の取引消去であります。
3. セグメント利益は、連結損益計算書の経常利益と調整を行っております。

当連結会計年度 (自 2025年4月1日 至 2026年3月31日)

(単位: 百万円)

	報告セグメント			調整額	連結財務諸表 計上額
	銀行業	リース業	計		
経常収益					
外部顧客に対する経常収益	151,752	15,349	167,102	—	167,102
セグメント間の内部経常収益	543	1	545	△545	—
計	152,296	15,351	167,647	△545	167,102
セグメント利益	19,183	564	19,748	8	19,756
セグメント資産	6,531,145	46,715	6,577,860	△41,073	6,536,786
セグメント負債	6,278,156	44,481	6,322,637	△39,623	6,283,013
その他の項目					
減価償却費	5,167	1	5,169	—	5,169
資金運用収益	69,249	—	69,249	△453	68,796
資金調達費用	18,063	469	18,532	△446	18,086
有形固定資産及び 無形固定資産の増加額	21,445	4	21,450	—	21,450

- (注) 1. 一般企業の売上高に代えて、経常収益を記載しております。また、差異調整につきましては、経常収益と連結損益計算書の経常収益計上額との差異について記載しております。
2. 調整額は、セグメント間の取引消去であります。
3. セグメント利益は、連結損益計算書の経常利益と調整を行っております。

## 【関連情報】

前連結会計年度 (自 2024年4月1日 至 2025年3月31日)

## 1. サービスごとの情報

(単位: 百万円)

	貸出業務	有価証券 投資業務	リース業務	その他	合計
外部顧客に対する経常収益	26,676	31,825	13,889	17,184	89,576

(注) 一般企業の売上高に代えて、経常収益を記載しております。

## 2. 地域ごとの情報

## (1) 経常収益

当社グループは、本邦の外部顧客に対する経常収益に区分した金額が連結損益計算書の経常収益の90%を超えるため、記載を省略しております。

## (2) 有形固定資産

当社グループは、本邦に所在している有形固定資産の金額が連結貸借対照表の有形固定資産の金額の90%を超えるため、記載を省略しております。

## 3. 主要な顧客ごとの情報

特定の顧客に対する経常収益で連結損益計算書の経常収益の10%以上を占めるものがないため、記載を省略しております。

当連結会計年度 (自 2025年4月1日 至 2026年3月31日)

## 1. サービスごとの情報

(単位: 百万円)

	貸出業務	有価証券 投資業務	リース業務	その他	合計
外部顧客に対する経常収益	35,716	92,877	15,349	23,158	167,102

(注) 一般企業の売上高に代えて、経常収益を記載しております。

## 2. 地域ごとの情報

## (1) 経常収益

当社グループは、本邦の外部顧客に対する経常収益に区分した金額が連結損益計算書の経常収益の90%を超えるため、記載を省略しております。

## (2) 有形固定資産

当社グループは、本邦に所在している有形固定資産の金額が連結貸借対照表の有形固定資産の金額の90%を超えるため、記載を省略しております。

## 3. 主要な顧客ごとの情報

特定の顧客に対する経常収益で連結損益計算書の経常収益の10%以上を占めるものがないため、記載を省略しております。

## 【報告セグメントごとの固定資産の減損損失に関する情報】

前連結会計年度 (自 2024年4月1日 至 2025年3月31日)

(単位: 百万円)

	報告セグメント		合計
	銀行業	リース業	
減損損失	354	—	354

当連結会計年度 (自 2025年4月1日 至 2026年3月31日)

(単位: 百万円)

	報告セグメント		合計
	銀行業	リース業	
減損損失	724	—	724

## 【報告セグメントごとののれんの償却額及び未償却残高に関する情報】

前連結会計年度（自 2024年4月1日 至 2025年3月31日）

(単位：百万円)

	報告セグメント		合計
	銀行業	リース業	
当期償却額	53	—	53
当期末残高	963	—	963

当連結会計年度（自 2025年4月1日 至 2026年3月31日）

(単位：百万円)

	報告セグメント		合計
	銀行業	リース業	
当期償却額	1,285	—	1,285
当期末残高	—	—	—

## 【報告セグメントごとの負ののれん発生益に関する情報】

前連結会計年度（自 2024年4月1日 至 2025年3月31日）

該当事項はありません。

当連結会計年度（自 2025年4月1日 至 2026年3月31日）

重要性が乏しいため、記載を省略しています。

## (1株当たり情報)

	前連結会計年度 (自 2024年4月1日 至 2025年3月31日)	当連結会計年度 (自 2025年4月1日 至 2026年3月31日)
1株当たり純資産額	933円85銭	1,095円51銭
1株当たり当期純利益	35円50銭	55円98銭
潜在株式調整後 1株当たり当期純利益	35円48銭	55円96銭

- (注) 1. 当社は、2025年10月1日付で普通株式1株につき10株の割合で株式分割を実施しております。前連結会計年度の期首に当該株式分割が行われたと仮定して、1株当たり純資産額及び1株当たり当期純利益を算定しております。
2. 当社の連結子会社である株式会社北國銀行の役員向け株式交付信託制度に係る信託財産として、株式会社日本カストディ銀行(信託口)が所有する当社株式は、1株当たり純資産額、1株当たり当期純利益の算定上、期末株式数並びに期中平均株式数の計算において控除する自己株式に含めております。前連結会計年度において控除した当該自己株式の期末株式数は924千株、期中平均株式数は975千株、当連結会計年度において控除した当該自己株式の期末株式数は730千株、期中平均株式数は816千株であります。
3. 1株当たり純資産額の算定上の基礎は、次のとおりであります。

		前連結会計年度 (2025年3月31日)	当連結会計年度 (2026年3月31日)
純資産の部の合計額	百万円	220,889	253,773
純資産の部の合計額から控除する金額	百万円	8,869	9,226
(うち非支配株主持分)	百万円	8,869	9,226
普通株式に係る期末の純資産額	百万円	212,020	244,546
1株当たり純資産額の算定に用いられた 期末の普通株式の数	千株	227,036	223,224

4. 1株当たり当期純利益および潜在株式調整後1株当たり当期純利益の算定上の基礎は、次のとおりであります。

		前連結会計年度 (自 2024年4月1日 至 2025年3月31日)	当連結会計年度 (自 2025年4月1日 至 2026年3月31日)
1株当たり当期純利益			
親会社株主に帰属する当期純利益	百万円	8,120	12,632
普通株主に帰属しない金額	百万円	—	—
普通株式に係る親会社株主に帰属する 当期純利益	百万円	8,120	12,632
普通株式の期中平均株式数	千株	228,711	225,629
潜在株式調整後1株当たり当期純利益			
親会社株主に帰属する当期純利益調整額	百万円	—	—
普通株式増加数	千株	134	87
(うち譲渡制限付株式報酬制度)	千株	134	87
希薄化効果を有しないため、潜在株式調 整後1株当たり当期純利益の算定に含め なかった潜在株式の概要		—	—

(重要な後発事象)

該当事項はありません。

2 0 2 6 年 3 月 期  
決 算 資 料

株式会社 C C I グループ

## 【目 次】

### 2026年3月期 決算資料

1. 損益状況	【連結】	【単体】	——	1・2
2. 業務純益		【単体】	——	3
3. 利回・利鞘				
(1) 全店部門		【単体】		
(2) 国内部門		【単体】		
4. 有価証券関係損益		【単体】		
5. 有価証券の評価損益	【連結】	【単体】	——	4
6. 自己資本比率（国内基準）	【連結】	【単体】	——	5
7. ROE、ROA		【単体】		
8. 金融再生法開示債権及びリスク管理債権の状況	【連結】	【単体】	——	6・7
9. 金融再生法開示債権及びリスク管理債権の保全状況		【単体】	——	8
10. 貸倒引当金の状況	【連結】	【単体】		
11. 自己査定、金融再生法開示債権及びリスク管理債権の状況		【単体】	——	9
12. 業種別貸出状況等			——	10
(1) 業種別貸出金		【単体】		
(2) 業種別リスク管理債権		【単体】		
13. 預金・貸出金の残高等			——	11
(1) 預金・貸出金の残高		【単体】		
(2) 預金の内訳		【単体】		
(3) 貸出金の内訳		【単体】		
(4) 中小企業等向け貸出		【単体】		
(5) 個人預り資産		【単体】		
14. 銀行事業と新事業の状況（連結）	【連結】		——	12
参考：北國銀行の財務諸表		【単体】	——	13

(注) 【連結】は、CCIグループの連結計数を表示しております。

【単体】は、北國銀行の単体計数を表示しております。

## 2026年3月期 決算資料

## 1. 損益状況

【C C I グループ 連結】

(連結損益計算書ベース)

(単位：百万円)

	2026年3月期		2025年3月期
		2025年3月期比	
連結粗利益 (注)	2,823	△38,067	40,891
資金利益	50,743	13,296	37,446
信託報酬	0	△0	0
役務取引等利益	8,665	1,466	7,199
その他業務利益	△56,586	△52,831	△3,755
営業経費 (△)	40,781	6,507	34,274
貸倒償却引当等費用 (△)	6,585	509	6,076
個別貸倒引当金繰入額 (△)	7,048	△2,624	9,672
一般貸倒引当金繰入額 (△)	△588	3,075	△3,664
貸出金償却 (△)	74	15	59
債権売却損他 (△)	50	42	8
株式等関係損益	61,615	50,494	11,121
その他	2,685	2,048	636
経常利益	19,756	7,458	12,298
特別損益	△1,910	△1,249	△660
税金等調整前当期純利益	17,846	6,208	11,638
法人税、住民税及び事業税 (△)	7,061	3,550	3,510
法人税等調整額 (△)	△2,149	△1,838	△311
非支配株主に帰属する当期純利益 (△)	302	△15	317
親会社株主に帰属する当期純利益	12,632	4,512	8,120

(注) 連結粗利益 = (資金運用収益 - 資金調達費用) + 信託報酬  
+ (役務取引等収益 - 役務取引等費用) + (その他業務収益 - その他業務費用)  
なお、資金調達費用から金銭の信託運用見合費用を控除しております。

(参考)

(単位：百万円)

	2026年3月期		2025年3月期
		2025年3月期比	
連結業務純益	△37,370	△47,651	10,281

(注) 連結業務純益 = 連結粗利益 - 営業経費 (除く臨時処理分) - 一般貸倒引当金繰入額

(連結対象会社数)

(単位：社)

	2026年3月期		2025年3月期
		2025年3月期比	
連結子会社数	13	1	12
持分法適用会社数	0	-	0

## 【北國銀行 単体】

(単位：百万円)

	2026年3月期		2025年3月期
		2025年3月期比	
業務粗利益	△2,331	△38,346	36,015
(除く国債等債券損益)	(56,371)	(15,040)	(41,331)
資金利益	50,959	13,534	37,425
信託報酬	0	△0	0
役務取引等利益	5,624	1,145	4,479
その他業務利益	△58,916	△53,026	△5,890
うち国内業務粗利益	1,231	△38,473	39,704
(除く国債等債券損益)	(56,259)	(13,515)	(42,743)
資金利益	50,286	12,392	37,893
信託報酬	0	△0	0
役務取引等利益	5,538	1,126	4,412
その他業務利益	△54,593	△51,991	△2,602
(うち国債等債券損益)	(△55,027)	(△51,988)	(△3,038)
うち国際業務粗利益	△3,563	126	△3,689
(除く国債等債券損益)	(112)	(1,524)	(△1,412)
資金利益	673	1,142	△468
役務取引等利益	86	19	66
その他業務利益	△4,323	△1,035	△3,287
(うち国債等債券損益)	(△3,675)	(△1,398)	(△2,277)
経費 (除く臨時処理分) (△)	35,626	5,621	30,005
人件費 (△)	9,840	△825	10,666
物件費 (△)	20,454	3,678	16,775
税金 (△)	5,331	2,768	2,562
業務純益 (一般貸倒引当金繰入前)	△37,958	△43,968	6,009
コア業務純益	20,744	9,418	11,325
コア業務純益 (除く投資信託解約損益)	20,744	9,619	11,125
一般貸倒引当金繰入額 ① (△)	△304	3,458	△3,762
業務純益	△37,653	△47,426	9,772
うち国債等債券損益	△58,702	△53,387	△5,315
臨時損益	55,324	53,586	1,738
うち株式等損益	61,601	50,771	10,830
うち不良債権処理額 ② (△)	6,803	△2,715	9,519
個別貸倒引当金繰入額 (△)	6,751	△2,731	9,482
貸出金償却 (△)	24	△5	30
債権売却損 (△)	27	21	6
うち償却債権取立益等 ③	92	77	15
経常利益	17,670	6,159	11,511
特別損益	△1,000	△339	△660
うち固定資産処分損益	△275	30	△306
うち減損損失 (△)	724	370	354
税引前当期純利益	16,670	5,819	10,850
法人税、住民税及び事業税 (△)	5,827	2,995	2,832
法人税等調整額 (△)	△1,926	△1,621	△305
当期純利益	12,769	4,445	8,323
実質不良債権処理額 (①+②-③)	6,406	664	5,741

## 2. 業務純益

【北國銀行 単体】

(単位：百万円)

	2026年3月期		2025年3月期
		2025年3月期比	
業務純益（一般貸倒引当金繰入前）	△37,958	△43,968	6,009
職員1人当たり（千円）	△26,433	△30,432	3,998
業務純益	△37,653	△47,426	9,772
職員1人当たり（千円）	△26,221	△32,723	6,501

(注) 職員数は出向者を除いた期中平均人員を使用しております。

2026年3月期 1,436人 2025年3月期 1,503人

## 3. 利回・利鞘

【北國銀行 単体】

(1) 全店部門

(単位：%)

	2026年3月期		2025年3月期
		2025年3月期比	
資金運用利回（A）	1.17	0.32	0.85
貸出金利回	1.24	0.16	1.08
有価証券利回	1.39	0.37	1.02
資金調達原価（B）	0.93	0.20	0.73
預金等利回	0.16	0.11	0.05
経費率	0.74	0.10	0.64
総資金利鞘（A）－（B）	0.24	0.12	0.12

(2) 国内部門

(単位：%)

	2026年3月期		2025年3月期
		2025年3月期比	
資金運用利回（A）	1.11	0.33	0.78
貸出金利回	1.23	0.18	1.05
有価証券利回	1.25	0.41	0.84
資金調達原価（B）	0.87	0.23	0.64
預金等利回	0.16	0.12	0.04
経費率	0.74	0.11	0.63
総資金利鞘（A）－（B）	0.24	0.10	0.14

## 4. 有価証券関係損益

【北國銀行 単体】

(単位：百万円)

	2026年3月期		2025年3月期
		2025年3月期比	
国債等債券損益（5勘定戻）	△58,702	△53,387	△5,315
国債等債券売却益	1,470	309	1,161
〃 償還益	－	－	－
〃 売却損（△）	54,748	49,270	5,477
〃 償還損（△）	5,425	5,425	－
〃 償却（△）	－	△998	998
株式等損益（3勘定戻）	61,601	50,771	10,830
株式等売却益	64,276	50,913	13,362
〃 売却損（△）	1,890	774	1,115
〃 償却（△）	784	△631	1,416

## 5. 有価証券の評価損益

有価証券の評価基準

売買目的有価証券	時価法（評価差額を損益処理）
満期保有目的有価証券	償却原価法
その他有価証券	時価法（評価差額を全部純資産直入）
子会社株式	原価法

## 評価損益

【C C I グループ 連結】

(単位：百万円)

	2026年3月末					2025年3月末			
	貸借対照表 計上額	評価損益	2025年3月末比			貸借対照表 計上額	評価損益	評価益	評価損
			2025年3月末比	評価益	評価損				
満期保有目的	171,141	△6,557	△5,089	—	6,557	100,037	△1,467	28	1,496
債券	171,141	△6,557	△5,089	—	6,557	100,037	△1,467	28	1,496
その他有価証券	1,653,815	3,803	21,646	43,289	39,485	1,727,080	△17,842	61,214	79,057
株式	30,479	25,355	△28,256	25,355	—	121,343	53,611	55,974	2,362
債券	1,128,804	△26,279	16,596	0	26,279	1,067,724	△42,876	44	42,920
その他	494,531	4,728	33,306	17,933	13,205	538,012	△28,578	5,195	33,774
合計	1,824,956	△2,753	16,556	43,289	46,043	1,827,118	△19,310	61,242	80,553

(注) 「その他有価証券」については、時価評価しておりますので、上記の表上は、貸借対照表計上額と取得価額との差額を計上しております。

【北國銀行 単体】

(単位：百万円)

	2026年3月末					2025年3月末			
	貸借対照表 計上額	評価損益	2025年3月末比			貸借対照表 計上額	評価損益	評価益	評価損
			2025年3月末比	評価益	評価損				
満期保有目的	171,141	△6,557	△5,089	—	6,557	100,037	△1,467	28	1,496
債券	171,141	△6,557	△5,089	—	6,557	100,037	△1,467	28	1,496
その他有価証券	1,652,041	2,417	21,750	41,902	39,485	1,725,253	△19,332	59,724	79,057
株式	28,705	23,968	△28,153	23,968	—	119,516	52,121	54,484	2,362
債券	1,128,804	△26,279	16,596	0	26,279	1,067,724	△42,876	44	42,920
その他	494,531	4,728	33,306	17,933	13,205	538,012	△28,578	5,195	33,774
合計	1,823,183	△4,140	16,660	41,902	46,043	1,825,290	△20,800	59,752	80,553

(注) 「その他有価証券」については、時価評価しておりますので、上記の表上は、貸借対照表計上額と取得価額との差額を計上しております。

## 6. 自己資本比率（国内基準）

当社グループは、自己資本比率規制に関する告示（平成18年金融庁告示第19号）の一部改正を踏まえ、2025年3月末より、最終化されたバーゼルⅢを適用し、自己資本比率を算出しております。

「第3の柱（市場規律）」に基づく「自己資本の構成に関する開示事項」につきましては、インターネット上の当社ウェブサイト（<https://www.ccig.co.jp/>）に掲載しております。

### 2026年3月末の自己資本比率（国内基準）

（単位：百万円）

	2026年3月末		2025年3月末	
	【連結】	【単体】	【連結】	【単体】
(1) 自己資本比率 (2)／(3)	9.10%	7.53%	9.85%	8.30%
(2) 自己資本額	214,901	175,470	217,927	180,870
(3) リスク・アセット等	2,360,376	2,328,054	2,210,232	2,178,424
(4) 総所要自己資本額	94,415	93,122	88,409	87,136

- (注) 1. 【連結】はC C Iグループ連結、【単体】は北國銀行単体を指しています。  
 2. 信用リスク・アセットの算出においては標準的手法、オペレーショナル・リスク相当額の算出においては標準的計測手法を採用しております。

## 7. ROE、ROA

【北國銀行 単体】

（単位：％）

	2026年3月期		2025年3月期
		2025年3月期比	
経常利益ベースROE	9.10	3.18	5.92
当期純利益ベースROE	6.57	2.29	4.28
経常利益ベースROA	0.27	0.08	0.19
当期純利益ベースROA	0.19	0.06	0.13

- (注) 1.  $ROE = \text{各利益} \div \{ (\text{期首自己資本} + \text{期末自己資本}) \div 2 \} \times 100$   
 2. 自己資本＝純資産の部合計－新株予約権  
 3.  $ROA = \text{各利益} \div \{ (\text{期首資産合計} + \text{期末資産合計}) \div 2 \} \times 100$

## 8. 金融再生法開示債権及びリスク管理債権の状況

【C C I グループ 連結】

(単位：百万円)

		2026年3月末		2025年3月末
			2025年3月末比	
破産更生債権及びこれらに準ずる債権		26,437	△4,042	30,480
危険債権		42,914	1,038	41,875
要管理債権	三月以上延滞債権	877	△164	1,042
	貸出条件緩和債権	8,070	3,745	4,324
小計		78,299	577	77,721
正常債権		3,948,233	688,423	3,259,809
総与信残高(末残)		4,026,532	689,000	3,337,531

総 与 信 残 高 比	破産更生債権及びこれらに準ずる債権		0.65%	△0.26%	0.91%
	危険債権		1.06%	△0.19%	1.25%
	要管理債権	三月以上延滞債権	0.02%	△0.01%	0.03%
		貸出条件緩和債権	0.20%	0.08%	0.12%
	小計		1.94%	△0.38%	2.32%
	正常債権		98.05%	0.38%	97.67%
	合計		100.00%	—	100.00%

【北國銀行 単体】

(単位：百万円)

		2026年3月末		2025年3月末
			2025年3月末比	
破産更生債権及びこれらに準ずる債権		25,891	△3,838	29,730
危険債権		42,628	1,146	41,482
要管理債権	三月以上延滞債権	816	△174	990
	貸出条件緩和債権	8,070	3,745	4,324
小計		77,406	878	76,528
正常債権		3,934,809	686,086	3,248,722
総与信残高(末残)		4,012,216	686,965	3,325,250

総 与 信 残 高 比	破産更生債権及びこれらに準ずる債権		0.64%	△0.25%	0.89%
	危険債権		1.06%	△0.18%	1.24%
	要管理債権	三月以上延滞債権	0.02%	—	0.02%
		貸出条件緩和債権	0.20%	0.07%	0.13%
	小計		1.92%	△0.38%	2.30%
	正常債権		98.07%	0.38%	97.69%
合計		100.00%	—	100.00%	

## ※部分直接償却後

## 【C C I グループ 連結】

(単位：百万円)

		2026年3月末		2025年3月末	
			2025年3月末比		
破産更生債権及びこれらに準ずる債権		25,485	△4,033	29,519	
危険債権		42,914	1,038	41,875	
要管理債権	三月以上延滞債権	877	△164	1,042	
	貸出条件緩和債権	8,006	3,682	4,324	
小計		77,284	523	76,760	
正常債権		3,948,233	688,530	3,259,702	
総与信残高(未残)		4,025,517	689,054	3,336,463	
総 与 信 残 高 比	破産更生債権及びこれらに準ずる債権	0.63%	△0.25%	0.88%	
	危険債権	1.06%	△0.19%	1.25%	
	要管理債権	三月以上延滞債権	0.02%	△0.01%	0.03%
		貸出条件緩和債権	0.19%	0.07%	0.12%
	小計	1.91%	△0.39%	2.30%	
	正常債権	98.08%	0.39%	97.69%	
	合計	100.00%	—	100.00%	

## 【北國銀行 単体】

(単位：百万円)

		2026年3月末		2025年3月末	
			2025年3月末比		
破産更生債権及びこれらに準ずる債権		24,939	△3,829	28,769	
危険債権		42,628	1,146	41,482	
要管理債権	三月以上延滞債権	816	△174	990	
	貸出条件緩和債権	8,006	3,682	4,324	
小計		76,391	824	75,567	
正常債権		3,934,809	686,194	3,248,615	
総与信残高(未残)		4,011,200	687,018	3,324,182	
総 与 信 残 高 比	破産更生債権及びこれらに準ずる債権	0.62%	△0.24%	0.86%	
	危険債権	1.06%	△0.18%	1.24%	
	要管理債権	三月以上延滞債権	0.02%	—	0.02%
		貸出条件緩和債権	0.19%	0.06%	0.13%
	小計	1.90%	△0.37%	2.27%	
	正常債権	98.09%	0.37%	97.72%	
	合計	100.00%	—	100.00%	

(注) 「銀行法施行規則等の一部を改正する内閣府令」(令和2年1月24日 内閣府令第3号)が令和4年3月31日から施行されたことに伴い、銀行法の「リスク管理債権」の区分等を、金融機能の再生のための緊急措置に関する法律に基づく開示債権の区分等に合わせて表示しております。

## 9. 金融再生法開示債権及びリスク管理債権の保全状況

※部分直接償却後

【北國銀行 単体】

(単位：百万円)

		2026年3月末		2025年3月末
			2025年3月末比	
金融再生法開示債権	A	76,391	824	75,567
担保・保証等による保全額	B	23,801	△1,132	24,934
非保全額	C = A - B	52,589	1,956	50,633
貸倒引当金	D	46,132	△437	46,570
引当率	D / C	87.72%	△4.25%	91.97%
保全率	(B + D) / A	91.54%	△3.08%	94.62%

## 2026年3月末の金融再生法開示債権区分別の保全状況

(単位：百万円)

		破産更生債権 及びこれらに 準ずる債権	危険債権	要管理債権	合計
金融再生法開示債権	A	24,939	42,628	8,823	76,391
担保・保証等による保全額	B	4,229	15,037	4,534	23,801
非保全額	C = A - B	20,710	27,591	4,288	52,589
貸倒引当金	D	20,710	23,898	1,523	46,132
引当率	D / C	100%	86.61%	35.52%	87.72%
保全率	(B + D) / A	100%	91.33%	68.66%	91.54%

## 10. 貸倒引当金の状況

【C C I グループ 連結】

(単位：百万円)

	2026年3月期		2025年3月期
		2025年3月期比	
貸倒引当金合計	60,083	△1,550	61,634
一般貸倒引当金	14,231	△350	14,582
個別貸倒引当金	45,852	△1,199	47,051

【北國銀行 単体】

(単位：百万円)

	2026年3月期		2025年3月期
		2025年3月期比	
貸倒引当金合計	58,742	△1,444	60,187
一般貸倒引当金	13,879	△304	14,184
個別貸倒引当金	44,862	△1,139	46,002

## 11. 自己査定、金融再生法開示債権及びリスク管理債権の状況

【北國銀行 単体】

(単位：億円)

自己査定結果 (対象：総与信等)					金融再生法開示債権及びリスク管理債権 (対象：総与信等)				
区分 与信残高	分類				区分 与信残高	担保・保証等 による保全額	引当額	保全率 (%)	
	非分類	Ⅱ分類	Ⅲ分類	Ⅳ分類					
破綻先 115	102	12	—	—	破産更生債権及びこれ らに準ずる債権 249	42	207	100.0%	
実質破綻先 133	110	22	—	—					
破綻懸念先 426	317	71	36	—	危険債権 426	150	238	91.3%	
要 注 意 先	要管理先 117	21	96	—	要 管 理 債 権	三月以上延滞債権 8	45	15	68.6%
	要管理先以 外の要注意 先 2,344	540	1,803	—	貸出条件緩和債権 80				
正常先 36,974	36,974	—	—	—	正常債権 763	238	461	91.5%	
合計 40,112	38,068	2,007	36	—					小計 39,348
合計 40,112	38,068	2,007	36	—	合計 40,112				

(注) 1. 償却引当後で記載しております。

2. 総与信等：貸出金、支払承諾見返、外国為替、未収利息、貸出金に準ずる仮払金、貸付有価証券、銀行保  
証付私募債、リース投資資産

## 12. 業種別貸出状況等

## (1) 業種別貸出金【北國銀行 単体】

(単位：百万円)

	2026年3月末		2025年3月末
		2025年3月末比	
国内（除く特別国際金融取引分）	3,048,666	418,897	2,629,769
製造業	358,217	28,865	329,352
農業，林業	7,237	1,473	5,764
漁業	336	△29	365
鉱業，採石業，砂利採取業	560	△79	640
建設業	107,010	4,697	102,312
電気・ガス・熱供給・水道業	52,690	19,467	33,222
情報通信業	27,721	8,733	18,987
運輸業，郵便業	73,163	26,598	46,564
卸売業，小売業	200,196	8,991	191,204
金融業，保険業	104,629	56,726	47,903
不動産業，物品賃貸業	314,505	81,331	233,174
各種サービス業	371,478	91,059	280,418
国・地方公共団体	517,330	123,387	393,943
その他	913,587	△32,327	945,915

## (2) 業種別リスク管理債権【北國銀行 単体】

※部分直接償却後

(単位：百万円)

	2026年3月末		2025年3月末
		2025年3月末比	
国内（除く特別国際金融取引分）	76,391	824	75,567
製造業	13,064	△713	13,778
農業，林業	242	△151	394
漁業	36	△1	37
鉱業，採石業，砂利採取業	—	—	—
建設業	6,388	△1,523	7,911
電気・ガス・熱供給・水道業	18	△31	50
情報通信業	4,045	2,752	1,293
運輸業，郵便業	3,218	△183	3,402
卸売業，小売業	11,748	△632	12,381
金融業，保険業	16	16	—
不動産業，物品賃貸業	3,357	△38	3,395
各種サービス業	26,766	1,684	25,082
国・地方公共団体	—	—	—
その他	7,486	△351	7,837

## 13. 預金・貸出金の残高等

## (1) 預金・貸出金の残高 【北國銀行 単体】

(単位：百万円)

	2026年3月末			2025年3月末
		2025年3月末比	増減率	
預金 (末残)	4,761,691	△154,130	△3.1%	4,915,822
(平残)	4,743,029	81,559	1.7%	4,661,470
預金+譲渡性預金 (末残)	4,821,091	△94,730	△1.9%	4,915,822
(平残)	4,765,532	97,086	2.0%	4,668,446
貸出金 (末残)	3,048,666	418,897	15.9%	2,629,769
(平残)	2,891,959	425,949	17.2%	2,466,009

## (2) 預金 (含む譲渡性預金) の内訳 【北國銀行 単体】

(単位：百万円)

	2026年3月末			2025年3月末
		2025年3月末比	増減率	
預金 (含む譲渡性預金)	4,821,091	△94,730	△1.9%	4,915,822
うち個人預金	2,998,725	△8,790	△0.2%	3,007,515
うち法人預金	1,304,182	45,999	3.6%	1,258,183
うち公金預金	490,389	△106,450	△17.8%	596,840
うち金融機関預金	27,793	△25,489	△47.8%	53,282

## (3) 貸出金の内訳 【北國銀行 単体】

(単位：百万円)

	2026年3月末			2025年3月末
		2025年3月末比	増減率	
貸出金	3,048,666	418,897	15.9%	2,629,769
うち事業性貸出	1,558,183	314,188	25.2%	1,243,995
うち消費者ローン	937,445	△19,109	△1.9%	956,555
うち住宅ローン	908,420	△19,715	△2.1%	928,135
うちその他ローン	29,025	605	2.1%	28,420
うち地公体等	553,038	123,819	28.8%	429,219

## (4) 中小企業等向け貸出 【北國銀行 単体】

(単位 残高：百万円、比率：%、先数：件)

	2026年3月末			2025年3月末
		2025年3月末比	増減率	
中小企業等向け貸出残高	2,045,929	137,972	7.2%	1,907,956
中小企業等向け貸出比率	67.10	△5.45	—	72.55
中小企業等向け貸出先数	91,529	△2,647	△2.8%	94,176

## (5) 個人預り資産 【北國銀行 単体】

(単位：百万円)

	2026年3月末			2025年3月末
		2025年3月末比	増減率	
公共債	44,853	16,340	57.3%	28,513
投資信託・北國おまかせNavi	152,161	30,508	25.0%	121,653
うち投資信託	122,038	22,689	22.8%	99,349
うち北國おまかせNavi	30,123	7,819	35.0%	22,304
保険窓販	120,159	△5,900	△4.6%	126,059

(注) 北國おまかせNaviとは、ロボアド診断で決定したプランに基づき、世界水準の資産運用を全自動で行うことができるサービスです。

## 14. 銀行事業と新事業の状況（連結）

2025年4月30日に公表の中期経営戦略のアップデートに記載の通り、当社の事業領域を銀行事業と新事業に区分しました。それぞれの収益は以下の通りです。

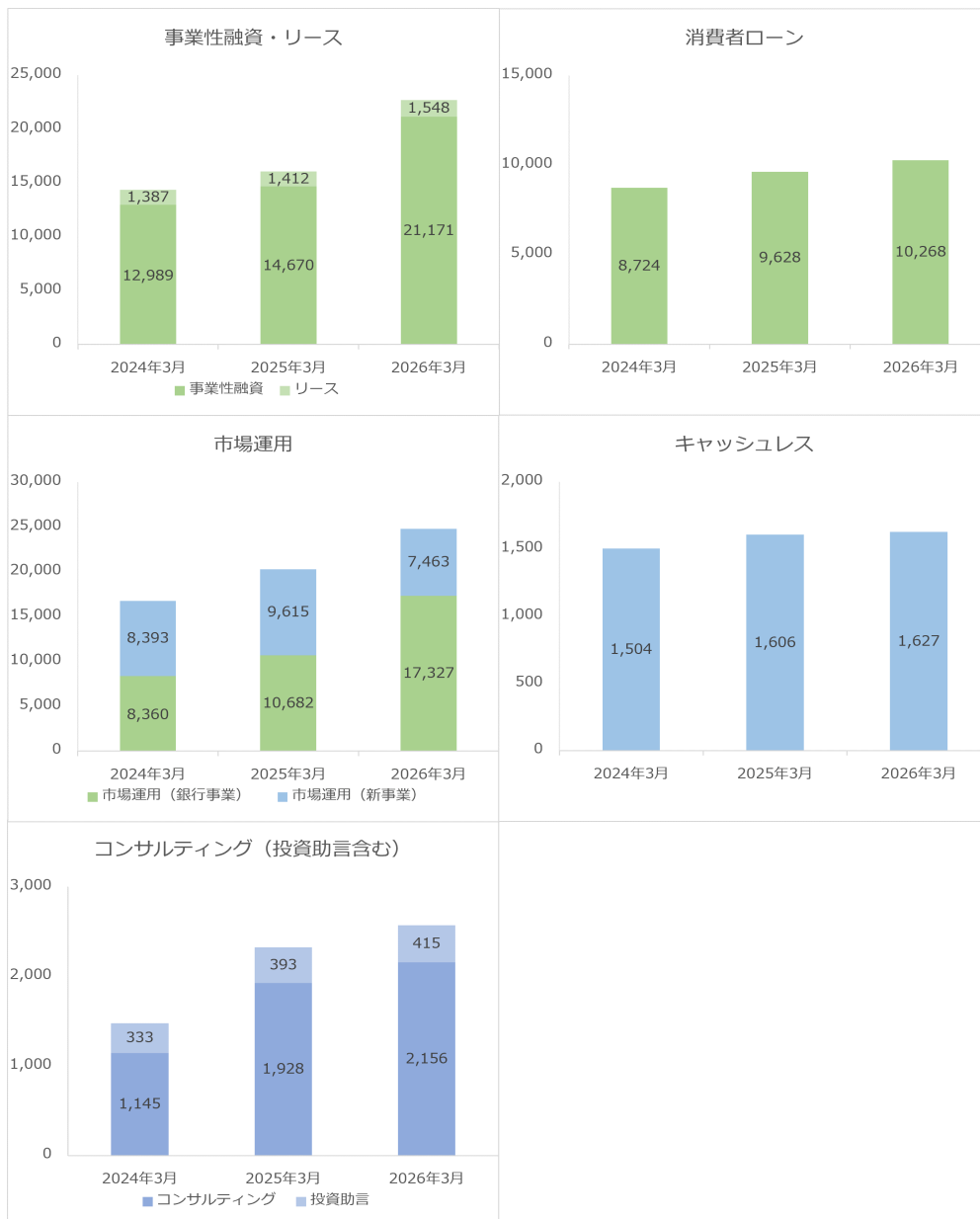
なお、「中期経営戦略2025」の詳細につきましては、当社ウェブサイトに掲載しております。

([https://www.ccig.co.jp/ir/ir\\_briefing/material/](https://www.ccig.co.jp/ir/ir_briefing/material/))

(単位：百万円)

	2026年3月期		2025年3月期
		前年同期比	
銀行事業収益	46,939	12,371	34,567
うち事業性融資・リース	22,720	6,636	16,083
うち消費者ローン	10,268	639	9,628
うち市場運用（債券、政策保有株式等）	17,327	6,644	10,682
新事業収益	13,599	1,593	12,006
うち市場運用（純投資株式・マルチアセット）	7,463	△2,152	9,615
うちキャッシュレス	1,627	21	1,606
うちコンサルティング	2,572	250	2,321

(単位：百万円)



## (参考) 北國銀行単体 財務諸表

## ①【貸借対照表】

(単位：百万円)

	前事業年度 (2025年3月31日)	当事業年度 (2026年3月31日)
<b>資産の部</b>		
現金預け金	1,653,429	1,378,504
現金	30,376	28,942
預け金	1,623,053	1,349,561
コールローン	152,000	116,000
買入金銭債権	1,263	580
金銭の信託	13,508	13,508
有価証券	1,869,489	1,881,763
国債	551,229	892,185
地方債	428,083	259,472
社債	188,448	148,288
株式	124,998	40,455
その他の証券	576,729	541,361
貸出金	2,629,769	3,048,666
割引手形	4,947	3,612
手形貸付	2,171	5,677
証書貸付	2,231,175	2,621,983
当座貸越	391,475	417,392
外国為替	5,485	5,219
外国他店預け	3,429	4,972
買入外国為替	2,055	246
その他資産	17,467	34,984
前払費用	581	855
未収収益	4,886	6,679
金融派生商品	3,791	17,145
金融商品等差入担保金	—	85
リース投資資産	3,298	2,188
その他の資産	4,911	8,031
有形固定資産	43,441	48,278
建物	11,778	28,908
土地	16,212	15,050
建設仮勘定	12,429	567
その他の有形固定資産	3,021	3,751
無形固定資産	13,151	21,640
ソフトウェア	12,799	21,292
のれん	30	27
その他の無形固定資産	320	320
繰延税金資産	13,034	3,399
支払承諾見返	18,878	19,931
貸倒引当金	△60,187	△58,742
<b>資産の部合計</b>	<b>6,370,731</b>	<b>6,513,734</b>

(単位：百万円)

	前事業年度 (2025年3月31日)	当事業年度 (2026年3月31日)
<b>負債の部</b>		
預金	4,915,822	4,761,691
当座預金	290,227	289,461
普通預金	3,203,005	3,175,558
貯蓄預金	12,599	12,048
定期預金	1,193,840	1,139,355
その他の預金	216,149	145,267
譲渡性預金	—	59,400
コールマネー	559,680	545,556
債券貸借取引受入担保金	599,306	839,297
借入金	5,326	5,300
借入金	5,326	5,300
外国為替	0	3
売渡外国為替	0	3
社債	20,000	—
信託勘定借	136	37
その他負債	72,323	69,334
未払法人税等	1,260	3,437
未払費用	3,873	6,625
前受収益	1,294	1,668
金融派生商品	1,471	966
金融商品等受入担保金	3,024	14,813
資産除去債務	264	245
その他の負債	61,135	41,577
賞与引当金	512	478
退職給付引当金	—	128
役員株式給付引当金	350	257
睡眠預金払戻損失引当金	47	31
再評価に係る繰延税金負債	1,208	1,070
支払承諾	18,878	19,931
<b>負債の部合計</b>	<b>6,193,594</b>	<b>6,302,518</b>
<b>純資産の部</b>		
資本金	26,673	27,284
資本剰余金	11,289	11,899
資本準備金	11,289	11,899
利益剰余金	146,756	154,242
利益準備金	20,751	20,751
その他利益剰余金	126,005	133,490
別途積立金	100,900	100,900
圧縮積立金	318	310
繰越利益剰余金	24,786	32,279
<b>株主資本合計</b>	<b>184,720</b>	<b>193,425</b>
その他有価証券評価差額金	△11,037	5,095
繰延ヘッジ損益	1,539	11,076
土地再評価差額金	1,914	1,616
評価・換算差額等合計	△7,582	17,789
<b>純資産の部合計</b>	<b>177,137</b>	<b>211,215</b>
<b>負債及び純資産の部合計</b>	<b>6,370,731</b>	<b>6,513,734</b>

## ②【損益計算書】

(単位：百万円)

	前事業年度 (自 2024年4月1日 至 2025年3月31日)	当事業年度 (自 2025年4月1日 至 2026年3月31日)
経常収益	72,862	147,024
資金運用収益	47,251	69,017
貸出金利息	26,745	36,024
有価証券利息配当金	16,862	27,029
コールローン利息	1,395	2,001
預け金利息	2,132	3,766
その他の受入利息	116	196
信託報酬	0	0
役務取引等収益	8,387	9,808
受入為替手数料	2,245	2,452
その他の役務収益	6,141	7,356
その他業務収益	3,130	3,026
商品有価証券売買益	0	7
国債等債券売却益	1,161	1,470
金融派生商品収益	3	—
その他の業務収益	1,965	1,548
その他経常収益	14,091	65,171
償却債権取立益	15	54
株式等売却益	13,362	64,276
金銭の信託運用益	57	76
その他の経常収益	656	764
経常費用	61,350	129,353
資金調達費用	9,837	18,090
預金利息	2,369	7,919
譲渡性預金利息	11	56
コールマネー利息	1,555	2,538
債券貸借取引支払利息	5,398	6,428
借入金利息	16	14
社債利息	179	110
金利スワップ支払利息	301	975
その他の支払利息	4	47
役務取引等費用	3,908	4,184
支払為替手数料	408	487
その他の役務費用	3,499	3,696
その他業務費用	9,020	61,943
外国為替売買損	1,024	592
国債等債券売却損	5,477	54,748
国債等債券償還損	—	5,425
国債等債券償却	998	—
金融派生商品費用	—	64
その他の業務費用	1,519	1,113
営業経費	30,005	35,626
その他経常費用	8,579	9,509
貸倒引当金繰入額	5,758	6,523
貸出金償却	30	24
株式等売却損	1,115	1,890
株式等償却	1,416	784
その他の経常費用	257	285
経常利益	11,511	17,670

(単位：百万円)

	前事業年度 (自 2024年4月1日 至 2025年3月31日)	当事業年度 (自 2025年4月1日 至 2026年3月31日)
特別利益	17	7
固定資産処分益	17	7
特別損失	677	1,008
固定資産処分損	323	283
減損損失	354	724
税引前当期純利益	10,850	16,670
法人税、住民税及び事業税	2,832	5,827
法人税等調整額	△305	△1,926
法人税等合計	2,526	3,901
当期純利益	8,323	12,769